



SECRETARIA DE ESTADO DA SEGURANÇA PÚBLICA POLÍCIA CIENTÍFICA

Concurso Público – Edital nº 001/2007
Prova Objetiva – 22/07/2007



Auxiliar de Perícia Oficial Auxiliar de Anatomia e Necropsia

Com base no texto a seguir, responda as questões 01 a 03.

Mitos e sinais das unhas

A unha, objeto de numerosas crenças, torna-se uma fonte de informações médicas e médico-legais

Em meio a um deserto de areia e rochas, foram descobertas em 1964 no Egito as tumbas de dois irmãos que viveram na V dinastia do antigo Império, em 2.400 a.C. Segundo as inscrições nas paredes, ambos eram encarregados das manicures do faraó. A descoberta comprova como, desde a mais remota Antiguidade, as unhas têm sido objeto de cuidados especiais. Presentes em rituais e diversas crenças ancestrais, as unhas também foram utilizadas em poções de amor ou receitas miraculosas, capazes de livrar os doentes de seus tormentos. As fórmulas à base de unhas não constituem uma terapia comprovada. Na medicina atual, no entanto, médicos e legistas continuam recorrendo às unhas, em busca de sinais do corpo.

Do exame das unhas e de suas lesões, os médicos extraem algumas informações confiáveis. Por exemplo, contrariando uma idéia disseminada, as manchas brancas não estão vinculadas à falta de cálcio, mas, às vezes, a uma carência de zinco. As manchas amarelas são freqüentes nas pessoas que fumam muito, mas também naquelas que seguem um longo tratamento antibiótico com ciclinas. Algumas unhas apresentam faixas negras como códigos de barras, que surgem em decorrência, por exemplo, de disfunções hormonais, da ingestão de certos medicamentos ou da presença de tumores da matriz ungueal. Também a forma e a textura das unhas fornecem indicações. Unhas convexas e sem brilho encontram-se às vezes em pessoas acometidas por uma doença cardíaca ou pulmonar crônica grave.

O estudo das unhas é ainda uma fonte de informações em medicina legal e, mais especificamente, criminal. Vestígios de sangue ou terra sob as unhas constituem indícios, da mesma forma que os arranhões que elas podem deixar. E a análise toxicológica das unhas pode revelar os sinais produzidos pelo envenenamento por arsênico: faixas brancas transversais em todas as unhas.

Essa área do conhecimento, a onicologia (ciência das unhas), é rica em promessas. Os resultados poderão ser empregados na luta contra o *doping*, em que o exame das unhas fornece informações importantes. Alguns métodos foram testados no mundo dos esportes e também na busca por sinais de heroína ou de cânabis em toxicômanos.

(Adaptado de: *Scientific American Brasil*, ano 2, n. 17, out. 2003, p. 34–37.)

01 - Qual das afirmações abaixo está de acordo com o texto?

- a) O texto evidencia os valores curativos das unhas.
- b) O texto menciona uma descoberta de tumbas no Egito porque lá surgiu a onicologia.
- c) Há uma idéia falsa, bastante disseminada, de que manchas brancas nas unhas podem indicar carência de zinco.
- *d) Fumar muito ou submeter-se a longos tratamentos antibióticos com ciclinas pode ocasionar manchas nas unhas.
- e) Faixas negras nas unhas podem ser sinal de tumores na matriz ungueal decorrentes da ingestão de medicamentos.

02 - Quanto ao texto, é correto afirmar:

- a) O primeiro parágrafo relata diversas práticas, todas relacionadas ao Egito antigo, para comprovar que as unhas são objeto de cuidado e interesse humano há milênios.
- *b) O segundo parágrafo começa com uma afirmação geral sobre o interesse das unhas para a medicina e depois apresenta uma série de exemplos que reforçam essa afirmação.
- c) O terceiro parágrafo contraria o segundo parágrafo e argumenta que a medicina legal, ela sim, explora as informações mais importantes que as unhas podem fornecer.
- d) O quarto parágrafo aponta o surgimento de remédios para as unhas destinados a combater a dependência de drogas.
- e) O conjunto do texto procura convencer o leitor de que a onicologia é uma área da medicina legal, com pouco interesse para médicos preocupados em diagnosticar e curar doenças.

03 - Considere as afirmativas a seguir:

1. **Sangue ou terra sob as unhas podem causar doenças graves.**
2. **Determinadas doenças e a ingestão de alguns remédios podem ser causas de sinais característicos nas unhas.**
3. **Disfunções hormonais são uma causa possível para o surgimento de sinais característicos nas unhas.**
4. **A luta contra o *doping* é o principal objetivo da onicologia e seu emprego mais eficiente.**

Correspondem a informações dadas pelo texto:

- a) somente 1, 2 e 4.
- b) somente 3 e 4.
- *c) somente 2 e 3.
- d) somente 1 e 2.
- e) 1, 2, 3 e 4.

04 - “Ungueal” significa “relativo a unha”. Qual é, abaixo, a alternativa INCORRETA?

- a) Pectoral: relativo ao peito.
- b) Digital: relativo ao dedo.
- c) Braquial: relativo ao braço.
- d) Cefálico: relativo à cabeça.
- *e) Renal: relativo ao nariz.

05 - "As fórmulas à base de unhas não constituem uma terapia comprovada". Qual das frases abaixo está de acordo com a norma padrão do português escrito?

- a) A fórmula à base de unhas não constituem uma terapia comprovada.
- *b) A fórmula à base de unhas não constitui uma terapia comprovada.
- c) Fórmulas à base de unha não constitui uma terapia comprovada.
- d) As fórmulas à base de unha não constitui uma terapia comprovada.
- e) As fórmulas à base de unha não constitui terapias comprovadas.

06 - O “Manual para utilização dos serviços do Laboratório de Anatomia” do Hospital de Clínicas da Universidade de Campinas traz as recomendações e informações a seguir:

Os pacientes que falecerem por morte violenta serão encaminhados diretamente ao Instituto Médico Legal, já que as necropsias nestes casos são obrigatórias e com abordagem especial, médico-legal. Pacientes com morte natural internados por pelo menos 24 horas no complexo hospitalar HC/Unicamp só serão submetidos a necropsia caso haja interesse dos médicos que o acompanhavam e com o consentimento, por escrito, dos familiares ou responsáveis legais.

Segundo a Resolução Normativa nº 1601/2000 do Conselho Federal de Medicina:

- Em caso de morte fetal, deve haver atestado de óbito para fetos com 20 ou mais semanas gestacionais, ou que tenham peso corporal igual ou superior a 500 gramas ou medirem 25 cm ou mais. A solicitação da necropsia deve ser sempre acompanhada da autorização dos responsáveis.

- Os fetos com menos de 500 gramas são encaminhados diretamente para exame, com o pedido do médico; são registrados junto às peças de patologia cirúrgica, sem a obrigatoriedade da emissão de um atestado de óbito.

Todos os casos excepcionais deverão ser analisados pelo médico responsável pelo plantão de necropsia.

Assinale a alternativa que descreve uma ação INCORRETA, segundo o Manual.

- a) Um médico encaminhou diretamente ao Instituto Médico Legal um paciente falecido por morte violenta.
- *b) Um paciente, internado há 48 horas no complexo hospitalar HC/Unicamp, sofreu morte natural e foi então submetido a necropsia, sem consulta aos familiares ou responsáveis legais.
- c) Um feto morto de 400 gramas, depois de realizado exame mediante pedido do médico, foi registrado junto às peças de patologia cirúrgica, não sendo emitido atestado de óbito.
- d) No caso de um feto morto de 30 cm com peso corporal de 450 gramas, houve necropsia, autorizada pelos responsáveis, e foi emitido atestado de óbito.
- e) Para um feto morto de 400 gramas, medindo 22 cm, e com idade provável de 17 semanas gestacionais, não foi emitido atestado de óbito.

07 - Assinale a alternativa que, segundo as normas do português padrão, contém forma correta do que está expresso em números e símbolos.

- a) 500 g = quinhentas gramas.
- b) 22 cm = vinte-dois centímetros.
- c) 20 ml = vinte milímetros.
- *d) 0,5 mg = meio miligrama.
- e) 70 % = setenta por cento.

08 - “Gostaria de fornecer aos interessados informações precisas sobre a autópsia”. Qual das alternativas substitui de maneira correta a expressão sublinhada na frase, segundo as normas do português padrão?

- a) fornecê-las
- b) fornecê-los
- *c) fornecer-lhes
- d) lhe fornecer
- e) os fornecer

09 - “Houve quem cometesse erros graves...”. Qual das frases abaixo também está de acordo com a norma padrão do português escrito?

- a) Houveram os que cometeram erros graves...
- *b) Houve os que cometessem erros graves...
- c) Houveram cometedores de erros graves...
- d) Existiu os que cometeram erros graves...
- e) Existiram quem cometessem erros graves...

10 - Leia o bilhete abaixo, que um médico deixou para seu assistente X.

Prezado X,

Peço-lhe que não deixe de observar a seqüência dos frascos depositados na geladeira, colocando-os amanhã exatamente na mesma ordem sobre a mesa B, trinta minutos antes de minha chegada, que deverá ocorrer às 14h.

Antecipadamente grato,

Dr. Medicus

O assistente X lê o bilhete e joga-o fora. Horas depois recebe uma notícia grave e fica sabendo que não poderá estar presente no dia seguinte. Precisa então escrever um bilhete para seu substituto Y, com as indicações do médico. Em qual dos bilhetes abaixo ficaram preservadas as informações do médico?

- a) Prezado Y,
O Dr. Medicus vai chegar amanhã, e às 14h, meia hora antes, é preciso que os frascos na geladeira estejam na mesma seqüência na mesa B. Obrigado! X
- b) Prezado Y,
Amanhã às 14h é preciso que os frascos da geladeira estejam na mesa B. O Dr. Medicus vai chegar meia hora antes. Ele quer tudo nessa seqüência. Obrigado! X
- c) Prezado Y,
O Dr. Medicus vai chegar amanhã meia hora antes, 14h. Na seqüência, ele quer os frascos que estão na geladeira na mesa B. Obrigado! X
- d) Prezado Y,
O Dr. Medicus vai chegar amanhã uma e meia, e aí os frascos que estão na geladeira têm que estar na mesa B, na mesma seqüência. Obrigado! X
- *e) Prezado Y,
Amanhã o Dr. Medicus vai chegar às 14h. Ele pediu que os frascos que estão na geladeira já estejam meia hora antes, na mesma seqüência, na mesa B. Obrigado! X

11 - Sobre o conceito, procedimento e realização de cópias de segurança de assuntos ligados à informática e documentos digitais, considere as afirmativas abaixo:

1. Em informática, *backup* refere-se à cópia de dados de um dispositivo para outro com o objetivo de posteriormente recuperar os dados, caso haja algum problema.
2. Em geral, o *backup* é uma tarefa essencial para todos os que usam computadores e/ou outros dispositivos, tais como máquinas digitais de fotografia, leitores de MP3, etc.
3. Atualmente, os mais conhecidos meios de backups são: CD-ROM, DVD, disco rígido externo e fitas magnéticas.
4. O termo *backup* também pode ser utilizado para hardware, significando um equipamento para socorro (funciona como um pneu-socorro do veículo), e pode ser uma impressora, CPU ou monitor, que servirá para substituir temporariamente um desses equipamentos que esteja com problemas.

Assinale a alternativa correta.

- a) Somente as afirmativas 1, 2 e 3 são verdadeiras.
- b) Somente as afirmativas 1, 2 e 4 são verdadeiras.
- c) Somente as afirmativas 1, 3 e 4 são verdadeiras.
- d) Somente as afirmativas 2, 3 e 4 são verdadeiras.
- *e) As afirmativas 1, 2, 3 e 4 são verdadeiras.

12 - Planilha eletrônica, ou folha de cálculo, é um tipo de programa de computador que utiliza tabelas para a realização de cálculos ou apresentação de dados. Sobre o assunto, considere as afirmativas abaixo:

1. Cada tabela é formada por uma grade composta de linhas e colunas. A designação “eletrônica” se deve à sua implementação por meio de programas de computador.
2. Para identificar uma célula, normalmente utiliza-se o nome da coluna seguido do nome da linha. Por exemplo, se tomarmos a coluna de nome A e a linha de número 10, nesse cruzamento teremos a célula A10.
3. As planilhas são utilizadas principalmente para aplicações financeiras e pequenos bancos de dados.
4. O elemento indicado pelo cruzamento entre uma linha e uma coluna chama-se célula. Células são o componente elementar de uma planilha eletrônica, e toda a informação, como valores e fórmulas, deve ser colocada em alguma célula para poder ser utilizada.
5. Valores numéricos, datas ou textos podem ocupar as células, do mesmo modo que uma fórmula ocupa uma célula, definindo como deve ser calculado o valor dessa célula em uma planilha eletrônica.

Assinale a alternativa correta.

- a) Somente as afirmativas 2, 3 e 5 são verdadeiras.
- b) Somente as afirmativas 1, 2, 4 e 5 são verdadeiras.
- *c) As afirmativas 1, 2, 3, 4 e 5 são verdadeiras.
- d) Somente as afirmativas 1, 3 e 4 são verdadeiras.
- e) Somente as afirmativas 2, 3, 4 e 5 são verdadeiras.

13 - Sobre as planilhas eletrônicas e seu uso (incluindo o Microsoft Excel), considere as afirmativas abaixo:

1. Em planilhas eletrônicas, *referência de bloco* é o endereço de um bloco retangular que pode conter muitas colunas de tabelas diferentes, incluindo arquivos diferentes.
2. Planilhas eletrônicas geralmente efetuam operações de células obedecendo à ordem de precedência dos operadores e operandos.
3. Os itens, ou lista de itens, separados por vírgulas que aparecem entre parênteses depois do nome da função são chamados de *índices cruzados*.
4. O endereço de uma célula é a combinação da letra da *coluna* com o número da *linha* que a formam.
5. *Macros* são recursos que permitem que se emita uma seqüência de comandos ou toques de tecla automaticamente.

Assinale a alternativa correta.

- a) Somente as afirmativas 1 e 3 são verdadeiras.
- b) Somente as afirmativas 1, 2 e 4 são verdadeiras.
- c) Somente as afirmativas 1, 3 e 5 são verdadeiras.
- *d) Somente as afirmativas 2, 4 e 5 são verdadeiras.
- e) Somente as afirmativas 2, 3 e 4 são verdadeiras.

14 - Sobre o Microsoft Word, considere as afirmativas abaixo:

1. O uso de folhas de estilos no Microsoft Word pode representar uma grande economia de tempo quando se quer efetuar mudanças universais em um texto.
2. No Microsoft Word, o uso do esquematizador serve para dividir o texto em tópicos, podendo também ser usado para promover e rebaixar títulos.
3. No Microsoft Word, o dicionário de sinônimos faz a substituição automática das palavras no seu texto, pois é um recurso que, se instalado, oferece uma lista de palavras analisadas analiticamente e substituídas por alternativas com significados semelhantes.
4. No Microsoft Word, os verificadores gramaticais verificam o uso da palavra, a correção gramatical, a semântica, a sintaxe e, às vezes, até o estilo da linguagem escrita.
5. Os verificadores ortográficos do Microsoft Word não são inteligentes o bastante para verificar o contexto de uma palavra. Algumas palavras serão consideradas corretas, mesmo que seu uso esteja errado.

Assinale a alternativa correta.

- a) Somente as afirmativas 2 e 4 são verdadeiras.
- b) Somente as afirmativas 1, 3 e 5 são verdadeiras.
- *c) Somente as afirmativas 1, 2 e 5 são verdadeiras.
- d) Somente as afirmativas 2, 3 e 4 são verdadeiras.
- e) Somente as afirmativas 1, 3, 4 e 5 são verdadeiras.

15 - World Wide Web (que significa "rede de alcance mundial", em inglês; também conhecida como Web e WWW) é um sistema de documentos em hipermídia interligados que é executado na internet. Sobre a WWW, assinale a alternativa INCORRETA.

- a) A funcionalidade da Web é baseada em três padrões: URL, HTTP e HTML.
- b) Navegador é um programa de computador usado para visualizar recursos da WWW, como páginas Web, imagens e vídeos.
- *c) A Web tem se mostrado útil principalmente para proteger endereços de correio eletrônico, sendo que seu limite mínimo teórico da taxa de transferência é de 10 Gbps (gigabits por segundo), o que resulta em 1,25 GB/s (gigabytes por segundo).
- d) Navegadores se comunicam com servidores Web usando primariamente o protocolo de transferência de arquivos HTTP para recuperar páginas Web, que são por sua vez identificadas pela URL http.
- e) O ato de seguir hiperligações é comumente chamado de "navegar" ou "surfar" na Web.

16 - A Lei 8.069/90 (Estatuto da Criança e do Adolescente) criou dois novos órgãos responsáveis pela defesa dos direitos de crianças e adolescentes e pela elaboração das políticas de atendimento à infância e à juventude. Assinale a alternativa que apresenta os órgãos responsáveis pela elaboração de políticas de atendimento à infância e juventude.

- a) O Comissariado de Menores e o Ministério Público.
- b) O Conselho Tutelar e o Comissariado de Menores.
- *c) O Conselho Tutelar e os Conselhos de Direitos da Criança e do Adolescente.
- d) A Secretaria da Criança e o Conselho dos Direitos da Criança e do Adolescente.
- e) O Juizado de Menores e a Promotoria da Infância e Juventude.

17 - Desde a Constituição brasileira de 1824 estão proibidas no Brasil práticas violentas contra os presos para extrair-lhes confissões de delitos. A Constituição Federal em vigor no Brasil garante o respeito à integridade física e moral do preso e também o direito:

1. de ser informado pela autoridade policial de seus direitos, entre os quais o de permanecer calado, sendo-lhe assegurada a assistência da família e de advogado.
2. à identificação dos responsáveis por sua prisão ou por seu interrogatório policial.
3. de ter sua prisão e o local onde se encontra recolhido comunicados imediatamente ao juiz competente e à sua família ou pessoa por ele indicada.
4. de ser desde logo recolhido à cela individual, de acordo com a sua idade, sexo e a natureza do delito cometido.

Assinale a alternativa correta.

- a) Somente as afirmativas 1 e 3 são verdadeiras.
- b) Somente as afirmativas 1, 3 e 4 são verdadeiras.
- c) Somente as afirmativas 2 e 3 são verdadeiras.
- d) Somente as afirmativas 1, 2 e 4 são verdadeiras.
- *e) Somente as afirmativas 1, 2 e 3 são verdadeiras.

18 - O ECA (Lei 8.069/90) definiu crianças e adolescentes como sendo sujeitos de direitos, considerados como prioridade absoluta para a família, o Estado e a sociedade. Considerando-se a faixa etária, é correto afirmar:

- a) Criança é a pessoa de zero a onze anos incompletos e adolescente é a pessoa de doze a dezoito anos completos.
- *b) Criança é a pessoa de zero a doze anos incompletos e adolescente é a pessoa de doze a dezoito anos incompletos.
- c) Criança é a pessoa de zero a doze anos completos e adolescente é a pessoa de doze a dezoito anos completos.
- d) Criança é a pessoa de zero a onze anos incompletos e adolescente é a pessoa de doze a vinte e um anos completos.
- e) Criança é a pessoa de zero a doze anos incompletos e adolescente é a pessoa de doze a dezoito anos completos.

19 - Após a morte do menino João Hélio, no Rio de Janeiro, e pelo fato de um adolescente concorrer para a prática do crime, muitos se manifestaram acerca da redução da responsabilidade penal pela prática delituosa, dos 18 para os 16 anos. Sobre o assunto, considere as seguintes afirmativas:

1. A maioria penal no Brasil foi modificada por Emenda Constitucional, sendo reduzida para dezesseis anos de idade.
2. A maioria penal no Brasil continua sendo dezoito anos de idade.
3. Pela Lei 8.069/90 (ECA), o adolescente não responde pela prática de ato definido como crime.
4. Pela Lei 8.069/90 (ECA), o adolescente responde com medidas socioeducativas.

Assinale a alternativa correta.

- *a) Somente as afirmativas 2 e 4 são verdadeiras.
- b) Somente as afirmativas 1 e 3 são verdadeiras.
- c) Somente a afirmativa 1 é verdadeira.
- d) Somente as afirmativas 3 e 4 são verdadeiras.
- e) Somente a afirmativa 3 é verdadeira.

20 - Considere os seguintes princípios:

1. Princípio da Transparência e da Probidade Administrativa.
2. Princípio da Liberdade, do Respeito e da Dignidade da Pessoa.
3. Princípio da Prioridade Absoluta e da Proteção Integral à Infância e à Juventude.
4. Princípio do Melhor Interesse da Criança.

São princípios estabelecidos pela Constituição Federal de 1988 para a infância e a juventude, dentre outros:

- a) 1 e 3 apenas.
- b) 2 e 3 apenas.
- c) 1, 2, 3 e 4.
- *d) 3 e 4 apenas.
- e) 3 apenas.

21 - O adolescente autor de ato infracional, segundo o ECA (Estatuto da Criança e do Adolescente), poderá, em algumas situações pré-definidas em lei, ser privado de liberdade. Sobre a matéria, disciplinada pelo artigo 106, "caput", da lei 8.069/90, considere as seguintes afirmativas:

1. Será privado de liberdade o adolescente autor de ato infracional que estiver em situação de risco ou situação irregular.
2. Será privado de liberdade o adolescente autor de ato infracional que estiver em flagrante de ato infracional.
3. Será privado de liberdade o adolescente autor de ato infracional por ordem escrita e fundamentada da autoridade judiciária competente.
4. Será privado de liberdade o adolescente autor de ato infracional que estiver em situação de rua.

Assinale a alternativa correta.

- a) Somente as afirmativas 1, 2 e 3 são verdadeiras.
- b) Somente a afirmativa 2 é verdadeira.
- c) Somente as afirmativas 1 e 4 são verdadeiras.
- d) Somente a afirmativa 3 é verdadeira.
- *e) Somente as afirmativas 2 e 3 são verdadeiras.

22 - A lei 8.069/90 (ECA), em seu artigo 108, prevê a possibilidade de internação provisória do adolescente, antes da sentença judicial. Esse prazo será de, no máximo:

- a) trinta dias.
- *b) quarenta e cinco dias.
- c) três anos.
- d) vinte dias.
- e) sessenta dias.

23 - De acordo com a Constituição Federal, a idade mínima para pessoas com menos de dezoito anos começarem a trabalhar é de:

- a) dezessete anos para o ingresso no mercado de trabalho e quatorze anos para a condição de aprendiz.
- b) dezesseis anos para o ingresso no mercado de trabalho e treze anos para a condição de aprendiz.
- c) quinze anos para o ingresso no mercado de trabalho e quatorze anos para a condição de aprendiz.
- *d) dezesseis anos para o ingresso no mercado de trabalho e quatorze anos para a condição de aprendiz.
- e) quatorze anos para o ingresso no mercado de trabalho e doze anos para a condição de aprendiz.

24 - Sobre os direitos e garantias fundamentais, considere as seguintes afirmativas:

1. **A vida exterior, que envolve a pessoa nas relações sociais e nas atividades públicas, pode ser objeto das pesquisas e de divulgação de terceiros, porém a sua vida interior, os membros de sua família, seus amigos e sua intimidade integram o conceito de vida privada, inviolável nos termos da Constituição.**
2. **A lei considera crimes inafiançáveis e insuscetíveis de graça ou anistia, além da prática da tortura e o tráfico ilícito de entorpecentes ou drogas afins, os crimes contra a administração pública.**
3. **É garantida a presunção de inocência até o trânsito em julgado de sentença criminal condenatória.**
4. **Não haverá prisão civil por dívida, salvo na hipótese de não-pagamento voluntário e inescusável de obrigação alimentícia e a do depositário infiel.**

- *a) Somente as afirmativas 1, 3 e 4 são verdadeiras.
- b) Somente as afirmativas 2 e 4 são verdadeiras.
- c) Somente as afirmativas 1 e 2 são verdadeiras.
- d) Somente as afirmativas 2, 3 e 4 são verdadeiras.
- e) Somente as afirmativas 1 e 4 são verdadeiras.

25 - De acordo com o disposto no artigo 144 da Constituição da República Federativa do Brasil de 1988, a segurança pública, dever do Estado, direito e responsabilidade de todos, é exercida para a preservação da ordem pública e da incolumidade das pessoas e do patrimônio, através dos seguintes órgãos:

- a) Secretaria de Estado da Segurança Pública, Polícia Federal, Polícia Civil, Polícia Militar, Guarda Municipal e Polícia de Trânsito.
- b) Polícias Federais, Polícias Cíveis, Corpo de Bombeiros, Guarda Municipal, Polícia de Trânsito e Exército.
- *c) Polícia Federal, Polícia Rodoviária Federal, Polícia Ferroviária Federal, Polícias Cíveis, Polícias Militares e Corpos de Bombeiros Militares.
- d) Secretaria de Estado da Segurança Pública, Ministério Público Estadual e Federal, Polícia Federal e Polícia Civil.
- e) Secretaria de Estado da Segurança Pública, Ministério Público Estadual e Federal, Polícia Federal, Polícia Militar e Polícia Civil.

26 - "Quando o português chegou / Debaixo duma bruta chuva / Vestiu o índio / Que pena! / Fosse uma manhã de sol / O índio teria despido / O português".

(Oswald de Andrade, *Erro de português*.)

Com base no texto e nos conhecimentos sobre o contexto da colonização portuguesa no Brasil, é correto afirmar:

- a) Ao desembarcar com a sua expedição no território brasileiro, o conquistador português Pedro Álvares Cabral acreditou ter chegado às Índias, razão pela qual assim chamou os habitantes originários do Brasil.
- b) Ao receber terras para cultivar, os colonos portugueses tratavam os indígenas como parceiros na exploração do novo território, influenciados pelo discurso religioso dos jesuítas, que se interessavam estritamente pela salvação da alma dos nativos.
- c) Na chegada dos portugueses e durante o processo de colonização, as várias tribos existentes no Brasil aceitaram sem qualquer resistência as mudanças impostas pelos conquistadores e pelos jesuítas, inclusive a adoção de novas vestimentas e do cristianismo.
- *d) No início da ocupação portuguesa do Brasil, o índio foi fundamental para a extração do pau-brasil, estabelecendo-se assim um contato que propiciou a expansão de doenças comuns no continente europeu e que para os nativos da América geralmente eram fatais.
- e) Embora detentores de culturas e formas de organização social específicas, os povos indígenas permanecem até hoje excluídos dos livros didáticos que abordam os primórdios da formação social brasileira.

27 - Entre os séculos XVII e XVIII, o Brasil colonial esteve marcado por vários conflitos. As diferenças punham em conflito colonizadores, indígenas, portugueses, estrangeiros e escravos. Com base nos conhecimentos sobre os principais movimentos de resistência no período colonial, é correto afirmar:

- a) As disputas econômicas e políticas de âmbito local, como a Revolta dos Beckman no Maranhão, expressavam a reação contra o aumento dos impostos exigidos pela Coroa na extração do ouro.
- b) A Guerra dos Mascates uniu mazombos e reinóis no movimento de resistência dos comerciantes de Recife ao governo português, que proibiu o comércio de açúcar e escravos.
- *c) O processo de luta pela independência da colônia começou a assumir os seus contornos a partir da Inconfidência Mineira, impulsionado por transformações políticas de caráter internacional, particularmente a difusão das idéias iluministas e a Revolução Americana.
- d) Na base social da Inconfidência Mineira predominavam os escravos e negros libertos, inspirados nos princípios da Revolução Francesa e no exemplo da rebelião negra de São Domingos (Haiti), que se sublevaram contra a escravidão e a opressão.
- e) No que se refere aos seus objetivos políticos, tanto a Conjuração Baiana como a Conjuração Mineira eram radicais na defesa da abolição da escravatura.

28 - “Durante 200 anos, entre os séculos XVII e XVIII, os bandeirantes – filhos de portugueses com mulheres da terra –, saídos principalmente de São Paulo, se embrenharam no mato em busca de índios, que capturavam para usar em suas fazendas ou para vender como escravos”.

(Extraído de *Brasil*. São Paulo: Editora Abril, 2ª ed., abr. 2007, p. 10–13.)

Com base no texto e nos conhecimentos sobre a expansão de territórios e a fixação de fronteiras no Brasil colonial, considere as afirmativas a seguir:

1. Os bandeirantes, em busca de índios para o trabalho em São Paulo, iniciaram suas expedições pelo sul do Brasil, inclusive arremetendo contra as Missões, onde viviam os índios guaranis e os jesuítas.
2. A maior contribuição dos jesuítas no período colonial foi a transformação efetiva da cultura original dos indígenas, tornando-os monogâmicos, trabalhadores disciplinados e fiéis à Igreja Católica.
3. Os bandeirantes contribuíram para consolidar as fronteiras do Brasil, mas também prenderam e mataram milhares de índios, o que provocou o despovoamento no interior do país e o extermínio de alguns povos indígenas.
4. Os bandeirantes, depois de caçar e exterminar milhares de índios, passaram a procurar ouro na região que seria logo chamada de Minas Gerais, cujo trabalho baseou-se na utilização da mão-de-obra escrava oriunda da África.

Assinale a alternativa correta.

- a) Somente as afirmativas 1 e 2 são verdadeiras.
- b) Somente as afirmativas 3 e 4 são verdadeiras.
- c) Somente as afirmativas 1, 2 e 3 são verdadeiras.
- *d) Somente as afirmativas 1, 3 e 4 são verdadeiras.
- e) Somente as afirmativas 2, 3 e 4 são verdadeiras.

29 - Sobre o processo de ruptura do sistema colonial, é correto afirmar:

- a) Quando D. João VI retornou a Portugal, deixou o príncipe-regente para governar o Brasil com a missão de promover a emancipação e a independência da colônia.
- b) Com a Independência do Brasil, cessaram o domínio político português e a hegemonia comercial inglesa, principalmente a partir do fechamento dos Portos, que favoreceu os portugueses donos dos armazéns de secos & molhados.
- *c) As Cortes de Lisboa desejavam recolonizar o Brasil e, para isso, exigiam o regresso do príncipe-regente e a substituição dos governos das províncias, o que contribuiu para a declaração de Independência.
- d) O nascimento do Brasil independente levou à imediata eleição dos seus governantes pelo povo e colocou fim à escravidão, favorecendo a instalação de fábricas e manufaturas.
- e) A declaração de Independência garantiu a ordem no Brasil e restabeleceu a autoridade imperial, o que acalmou os republicanos e pôs fim às sangrentas lutas nas províncias.

O texto a seguir é referência para as questões 30 e 31.

No início do século XIX, grupos de capoeiristas usavam as ruas cariocas para exibir suas habilidades e resolver as diferenças. Enquanto a polícia reprimia os lutadores, a elite temia uma revolta dos escravos. [...] Vários episódios confrontaram portugueses e brasileiros. Xingamentos deram lugar a pedras, cacos e garrafas. Capoeiras distribuíam golpes certos enquanto os brancos se defendiam como podiam. A sorte de dom Pedro I, contudo, foi selada por esses episódios, conhecidos como "as noites das garrafadas". A elite brasileira e o Exército seguiram pressionando por mudanças no regime”.

(Adaptado de Antônio Neto. In: *Aventuras na História*. Edição 41, jan. 2007.)

30 - Com base no texto e nos conhecimentos sobre o Brasil Império, é correto afirmar:

- *a) A Noite das Garrafadas, uma disputa entre os aliados do “partido português” – favoráveis ao imperador – e os seus opositores liberais, foi um episódio marcante na crise política que resultaria na abdicação de D. Pedro I.
- b) O filho de D. Pedro I, durante o período chamado de Regência, teve contato com os negros por meio da capoeira, fato que o levou a defender a libertação dos escravos.
- c) O sucesso da atuação dos capoeiras nos conflitos de rua garantiram aos seus praticantes privilégios que os levaram a deixar de ser vistos como uma ameaça à elite branca.
- d) No começo do século XIX, o temor de uma revolta dos escravos havia se dissipado, sobretudo depois que os negros lutaram ao lado do imperador e tornaram-se seus aliados.
- e) Os grupos de lutadores de capoeira do período colonial inspiraram as atuais milícias do tráfico de drogas, na medida em que a capoeira ainda é a forma de luta mais utilizada na disputa por território pelos traficantes.

31 - Com base no texto e nos conhecimentos sobre o período, considere as afirmativas a seguir:

1. No Brasil daquele período, a capoeira se tornou uma luta utilizada em enfrentamentos com a polícia, o que transformou seus adeptos em suspeitos aos olhos da elite política da época.
2. A capoeira, praticada por negros de diversas origens africanas, foi proibida pela justiça brasileira desde o seu surgimento, por ser considerada uma ameaça à segurança da população.
3. A resistência dos povos africanos diante da opressão da escravidão foi um elemento aglutinador da capoeira no Brasil, utilizada por seus praticantes como uma referência para a cultura popular.
4. Tradição dos negros escravizados no Brasil, a capoeira é hoje considerada uma expressão cultural que mistura esporte, luta, dança e música.

Assinale a alternativa correta.

- a) Somente as afirmativas 1 e 2 são verdadeiras.
- b) Somente as afirmativas 2 e 4 são verdadeiras.
- c) Somente as afirmativas 1, 2 e 3 são verdadeiras.
- *d) Somente as afirmativas 1, 3 e 4 são verdadeiras.
- e) Somente as afirmativas 2, 3 e 4 são verdadeiras.

32 - O período de governo da Trina Provisória à Regência Una, de 1831 a 1840, foi marcado por impasses, mudanças e rebeliões. Sobre esse período, considere as afirmativas a seguir:

1. A oposição ao governo se organizou logo no início da Regência, com os monarquistas reformistas, federalistas e republicanos (farroupilhas), pela esquerda, pedindo mudanças na Constituição, e os conservadores brasileiros e portugueses (caramurus), pela direita, exigindo a volta de D. Pedro I.
2. Em meio às manifestações de rua, motins, conspirações e levantes militares, o governo criou a Guarda Nacional, em substituição às antigas milícias e ordenanças, para atuar como força policial no meio rural e como auxiliar do Exército, além de promulgar o Código de Processo Criminal.
3. Após a abdicação de D. Pedro I, a situação política e o quadro partidário ficaram bastante estáveis em todo o país, o que levou o governo regencial a preparar o caminho para a consolidação do governo republicano.
4. A antecipação da maioria de D. Pedro II, para que ele assumisse o trono aos quinze anos, propiciou o recrudescimento das lutas e revoltas que ameaçavam o governo imperial.

Assinale a alternativa correta.

- *a) Somente as afirmativas 1 e 2 são verdadeiras.
- b) Somente as afirmativas 2 e 4 são verdadeiras.
- c) Somente as afirmativas 1, 2 e 3 são verdadeiras.
- d) Somente as afirmativas 1, 3 e 4 são verdadeiras.
- e) Somente as afirmativas 2, 3 e 4 são verdadeiras.

33 - Um livro fundamental para analisar as contradições presentes nos primeiros anos da República é *Os Sertões*, publicado em 1902 por Euclides da Cunha, obra primordial para o conhecimento do Brasil. Assinale a alternativa que identifica o episódio da História que é apresentado no livro.

- *a) Guerra de Canudos.
- b) Revolta da Chibata.
- c) Revolta da Vacina.
- d) Guerra do Contestado.
- e) Revolta dos Tenentes.

34 - Com base nos conhecimentos sobre a política de alianças denominada de “café-com-leite” na República Velha, considere as afirmativas a seguir:

1. O êxito das alianças baseadas no esquema político conhecido por café-com-leite foi assegurado pela autonomia existente à época dos parlamentares do Congresso em relação aos governos Federal e estaduais.
2. A política protecionista vigente na República Velha deixou profundas marcas políticas e econômicas no país, na medida em que beneficiou especialmente os estados do Rio de Janeiro, grande pólo industrial, e da Bahia, grande produtor de cana-de-açúcar na época.
3. O acordo entre fazendeiros exportadores paulistas e mineiros, sempre visando a manutenção do poder político, marcou o federalismo no Brasil daquele período, pois fixou privilégios oficiais a esses dois estados na República Velha.
4. A chamada política do café-com-leite consistia num acordo entre o estado de São Paulo, pólo cafeeiro, e o de Minas Gerais, detentor do maior eleitorado, estabelecendo uma alternância dos candidatos desses estados na disputa para a Presidência da República.

Assinale a alternativa correta.

- a) Somente as afirmativas 1 e 2 são verdadeiras.
- *b) Somente as afirmativas 3 e 4 são verdadeiras.
- c) Somente as afirmativas 1, 2 e 3 são verdadeiras.
- d) Somente as afirmativas 1, 3 e 4 são verdadeiras.
- e) Somente as afirmativas 2, 3 e 4 são verdadeiras.

35 - “Mais uma vez, as forças e os interesses contra o povo coordenaram-se novamente e se desencadeiam sobre mim. [...] Precisam sufocar a minha voz e impedir a minha ação, para que eu não continue a defender, como sempre defendi, o povo e principalmente os humildes. Sigo o destino que me é imposto. [...] Cada gota de meu sangue será uma chama imortal na vossa consciência e manterá a vibração sagrada para a resistência. [...] Era escravo do povo e hoje me liberto para a vida eterna. Mas esse povo de quem fui escravo não mais será escravo de ninguém. Meu sacrifício ficará para sempre em sua alma e meu sangue será o preço do seu resgate. [...] Eu vos dei a minha vida. Agora ofereço a minha morte. Nada receio. Serenamente dou o primeiro passo no caminho da eternidade e saio da vida para entrar na história”.

(Trecho da Carta-testamento de Getúlio Vargas, Palácio do Catete, Rio de Janeiro, 24 de ago. 1954.)

Com base no texto e nos conhecimentos sobre o período Vargas, considere as afirmativas a seguir:

1. **A frase da carta-testamento “saio da vida para entrar na história” revela a consciência de Getúlio Vargas da importância que a sua morte teria para a história política brasileira.**
2. **Getúlio Vargas, após liderar uma revolução na política nacional e chegar ao poder por meio do voto, fechou o Congresso e instituiu um regime autoritário denominado de Estado Novo.**
3. **Apesar do golpe de estado efetivado por Vargas em 1937, o ditador manteve o compromisso de tramitar e promulgar uma nova e democrática Constituição para o país no Congresso Nacional.**
4. **Getúlio Vargas denunciou, desde o início, as atrocidades das ditaduras de Hitler e de Mussolini, apoiando imediatamente a luta contra a Alemanha na Segunda Guerra Mundial.**

Assinale a alternativa correta.

- *a) Somente as afirmativas 1 e 2 são verdadeiras.
- b) Somente as afirmativas 3 e 4 são verdadeiras.
- c) Somente as afirmativas 1, 2 e 3 são verdadeiras.
- d) Somente as afirmativas 1, 3 e 4 são verdadeiras.
- e) Somente as afirmativas 2, 3 e 4 são verdadeiras.

36 - Na segunda metade da década de 50 do século XX, durante o governo de Juscelino Kubitschek, o Brasil vivia uma onda de otimismo na economia, que se revela, por exemplo, na construção da nova capital, Brasília. Sobre esse período, é correto afirmar:

- a) Após a crise gerada com a morte de Getúlio Vargas, o otimismo foi retomado, principalmente a partir da entrada do Brasil no seleto grupo de países que compunham o chamado Primeiro Mundo, resultado do salto de desenvolvimento de 50 anos em 5 anos do governo de Juscelino.
- b) Com o Plano de Metas de Juscelino, o Brasil deixou de ser uma nação rural, doente e analfabeta, tornando-se um país plenamente desenvolvido.
- c) Juscelino, na busca de demarcar sua posição exatamente inversa ao seu antecessor Getúlio Vargas, acelerou o processo de nacionalização das empresas brasileiras, restringindo a atuação da indústria estrangeira no país.
- d) A produção industrial nacional em grande escala de aparelhos domésticos e de automóveis, durante o governo de Juscelino, possibilitou nas casas da grande maioria dos brasileiros a presença de utensílios como liquidificador, vitrola, geladeira, enceradeira, televisor e, principalmente, o automóvel.
- *e) A construção de hidrelétricas durante o governo de Juscelino, necessária para produzir energia e abastecer as casas e as novas indústrias, e a expansão industrial faziam crescer o endividamento externo do país e a inflação, acentuando a concentração de renda.

37 - “Um, dois, três, Brizola no xadrez! E se tiver lugar, põe também o João Goulart”.

(Palavra de ordem das Marchas da Família com Deus pela Liberdade, em 1964.)

Com base nos conhecimentos sobre o período que antecede o governo militar de 1964, considere as afirmativas a seguir:

1. **Os grupos conservadores, que incluíam a organização Tradição, Família e Propriedade, mostram sua força contra o que chamavam de “esquerdismo” e “comunismo” do governo de João Goulart, realizando manifestações contrárias ao governo e apoiando o golpe militar de 1964.**
2. **Sob o argumento da ameaça de uma guerra civil ou de um golpe militar, o Congresso votou a instauração do parlamentarismo, medida que na prática visava limitar os poderes de Jânio Quadros e de Goulart.**
3. **A proposta de reforma agrária do governo Goulart, dada a sua urgência para solucionar esse recorrente problema nacional, recebeu amplo apoio dos mais variados setores representados no Congresso Nacional.**
4. **O discurso de João Goulart no comício da Estação Central do Brasil, que anunciou as medidas das Reformas de Base e pretendia mobilizar os trabalhadores e estudantes a seu favor, foi utilizado para justificar o golpe militar de 1964.**

Assinale a alternativa correta.

- a) Somente as afirmativas 1 e 4 são verdadeiras.
- b) Somente as afirmativas 2 e 3 são verdadeiras.
- c) Somente as afirmativas 1, 2 e 3 são verdadeiras.
- *d) Somente as afirmativas 1, 2 e 4 são verdadeiras.
- e) Somente as afirmativas 2, 3 e 4. são verdadeiras.

38 - Sobre o regime militar instituído com o golpe de 1964, considere as afirmativas a seguir:

1. Com a obtenção do chamado “milagre econômico”, baseado nos elevados índices de crescimento da economia brasileira, o governo militar promoveu a abertura política.
2. O contexto político do golpe possibilitou a existência de duas diretrizes claras para o governo dos militares: a defesa da abertura da economia ao capital externo e a necessidade da repressão sistemática aos movimentos sociais.
3. O regime militar caracterizou-se por uma forte centralização política, tendo sido o seu caráter autoritário intensificado após a decretação do AI-5.
4. A participação dos trabalhadores foi decisiva para o processo de transição democrática, sobretudo com as greves no ABC paulista entre 1978 e 1979.

Assinale a alternativa correta.

- a) Somente as afirmativas 1 e 4 são verdadeiras.
- b) Somente as afirmativas 3 e 4 são verdadeiras.
- c) Somente as afirmativas 1, 2 e 3 são verdadeiras.
- d) Somente as afirmativas 1, 3 e 4 são verdadeiras.
- *e) Somente as afirmativas 2, 3 e 4 são verdadeiras.

39 - A legislação brasileira de controle de armas de fogo nasceu há mais de 70 anos – no Governo Getúlio Vargas, em 1934 –, com o objetivo específico de garantir a segurança nacional. Tal concepção se tornou forte durante o regime militar, o que fortaleceu a indústria de armas para o mesmo fim. (Adaptado de Carolina Dias, *Legislação para o controle de armas leves no Brasil: de Vargas a Lula*. In: Rubem César Fernandes (coord). *Brasil: as armas e as vítimas*. Rio de Janeiro: 7 Letras, 2005.)

Com base no texto e nos conhecimentos sobre a controvérsia da utilização de armas no Brasil, é correto afirmar:

- a) As armas de fogo sempre foram controladas pela Polícia Civil no Brasil.
- b) No Brasil, a aquisição e o registro das armas por civis sempre foi livre, até a aprovação do Estatuto do Desarmamento.
- c) As armas de fogo produzidas, importadas e vendidas no país estavam isentas de qualquer restrição normativa até a última década.
- *d) O Estatuto do Desarmamento foi aprovado após intenso debate público sobre a importância da criação de um sistema mais rigoroso e centralizado de controle de armas.
- e) Os brasileiros, de modo geral, sempre se mostraram contra o comércio e a posse de armas de fogo pelos civis, como vimos no resultado do Referendo sobre o Desarmamento.

40 - “O assassinato a facadas de um casal de idosos (de 71 e 68 anos), em casa, num bairro de classe média da cidade de São Paulo, no dia 17/11/2006, chocou a capital paulista e o Brasil. A idade das vítimas, a violência do crime e o tipo de arma empregada, além do local da ocorrência são aspectos que conferem maior dimensão ao fato. A Polícia Civil chegou a apontar o filho do casal como suspeito, mas mudou a linha de investigação e passou a tratá-lo como vítima depois de localizar manchas de sangue em muros de casas vizinhas”.

(Adaptado de Folha de S. Paulo, *Cotidiano*, 20 nov. 2006.)

Com base no texto e nos conhecimentos sobre as ciências e técnicas que contribuem na solução dos homicídios, é correto afirmar:

- a) O assassinato do casal coincide com as estatísticas atuais, que indicam que as maiores vítimas dos homicídios são idosos e que as mortes ocorrem nas residências com o predomínio de arma branca.
- *b) O estudo estatístico dos homicídios, embora não seja o único campo de conhecimento que tem auxiliado a combater o crime na atualidade, permite estabelecer padrões e cruzar informações.
- c) A criminalística no Brasil avançou muito pouco nos últimos anos, razão pela qual os peritos criminais ainda não dispõem de um arsenal científico que abranja a biologia, a química, a antropologia, a física etc.
- d) O recurso da reconstituição do crime, técnica de caráter estritamente policial, tornou-se arcaica e foi substituída pelos saberes da medicina legal.
- e) A tortura dos suspeitos nas investigações criminais brasileiras continua sendo uma das técnicas mais eficientes e ágeis para elucidar os crimes.

41 - Sobre o horário de verão implantado anualmente no Brasil, é correto afirmar:

- a) A finalidade do horário de verão é uma maior oferta de energia elétrica nos principais centros populosos do país.
- b) A região Nordeste não faz parte da implantação do horário de verão porque a sua densidade populacional é menor e gasta menos energia elétrica.
- *c) O horário de verão se vale do aproveitamento do maior período de iluminação dos dias, entre outubro e fevereiro, para poupar energia no país.
- d) Nos meses de vigência do horário de verão, o dia tem início uma hora mais tarde, em relação aos demais dias do ano.
- e) O horário de verão é estabelecido por critérios essencialmente técnicos, obedecendo à demanda de energia nos centros industriais, e, por essa razão, se restringe ao Centro-Sul.



42 - A partir da figura acima, que representa as regiões geoeconômicas do Brasil, é correto afirmar:

- *a) Na região compreendida pelos estados amazônicos, as atividades industriais estão concentradas em Manaus, que representa, nos dias atuais, um importante pólo industrial.
- b) O que define cada uma das regiões geoeconômicas é a homogeneidade do PIB dos seus estados componentes.
- c) A delimitação das regiões geoeconômicas obedece aos limites administrativos de cada estado brasileiro.
- d) A região geoeconômica do Centro-Sul é a mais desenvolvida, devido à proximidade com os outros países que integram o Mercosul.
- e) A região geoeconômica do Nordeste foi delimitada considerando-se os parâmetros de extensão do semi-árido nordestino e o vazio populacional.

43 - Sobre a indústria brasileira, é correto afirmar:

- *a) A indústria nacional, embora seja um setor financeiro desenvolvido, apresenta fragilidades resultantes da infra-estrutura de transportes e energia.
- b) As indústrias de base são controladas pelo Estado por uma questão de segurança nacional.
- c) Nos últimos dez anos, os segmentos de refino de petróleo e produção de álcool foram os que mais perderam em relação ao valor de transformação industrial.
- d) O Sudeste deixou de ser o pólo industrial mais importante do país, tendo em vista a migração de indústrias para o Nordeste.
- e) Os resultados atuais de valorização da moeda brasileira demonstram que não existe mais remessa de lucros das indústrias multinacionais instaladas no Brasil para o exterior.

44 - Sobre bacias hidrográficas brasileiras, considere as seguintes afirmativas:

1. Os limites extraterritoriais das grandes bacias hidrográficas brasileiras sujeitam o país a uma série de acordos internacionais para seu uso comum.
2. No Brasil, a Bacia Amazônica abrange uma área de 3,8 km², ou seja, quase a metade do território nacional.
3. Do ponto de vista da navegação e transporte, as bacias hidrográficas mais utilizadas estão na região Sul.
4. O rio São Francisco, de bacia homônima, é considerado o rio da integração nacional, porque serve a diversas regiões do país.

Assinale a alternativa correta.

- a) Somente a afirmativa 1 é verdadeira.
- b) Somente as afirmativas 1 e 2 são verdadeiras.
- c) Somente as afirmativas 2 e 3 são verdadeiras.
- d) Somente as afirmativas 2, 3 e 4 são verdadeiras.
- *e) Somente as afirmativas 1, 2 e 4 são verdadeiras.

45 - Considerando os domínios morfoclimáticos brasileiros, resultantes da interação entre vários elementos naturais, tais como o relevo e a vegetação, numere a coluna da direita de acordo com a coluna da esquerda.

- | | | |
|--|-----|--------------------------|
| 1. Floresta Ombrófila Densa (Amazônia) | () | Domínio de planaltos |
| 2. Floresta Ombrófila Mista | () | Domínio de morros |
| 3. Estepes | () | Domínio de terras baixas |
| 4. Floresta Ombrófila Densa (Mata Atlântica) | () | Domínio de chapadões |
| 5. Cerrado | () | Domínio de coxilhas |

Assinale a alternativa que apresenta a seqüência correta da coluna da direita, de cima para baixo.

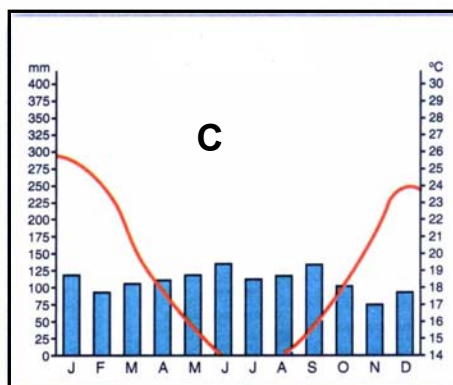
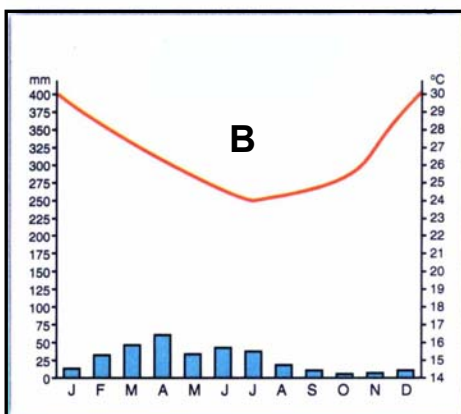
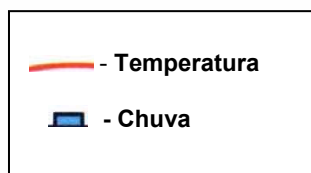
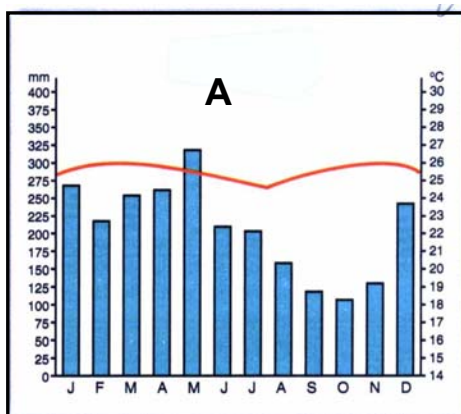
- a) 4 – 2 – 5 – 1 – 3.
- b) 1 – 2 – 3 – 4 – 5.
- c) 3 – 2 – 1 – 4 – 5.
- *d) 2 – 4 – 1 – 5 – 3.
- e) 5 – 4 – 3 – 1 – 2.

46 - Sobre conceitos relacionados à demografia e sua aplicação no Brasil, é correto afirmar:

- O cálculo da densidade demográfica, definida como o número total de seus habitantes, é feito, anualmente, pelo IPEA.
- A relação existente entre o número de habitantes e o espaço por eles ocupado é entendida, contemporaneamente, como neomalthusianismo.
- *c) A expectativa de vida do brasileiro, que se traduz pela taxa de vida média, expressa em anos, teve um aumento considerável na última década, revelando que as condições de vida do brasileiro melhoraram de forma significativa.
- d) Ter carteira de trabalho assinada é o que define a população brasileira economicamente ativa.
- e) A taxa de natalidade no Brasil apresenta índices elevados, sendo considerado um dado preocupante em relação à explosão demográfica.

47 - O êxodo rural, no Paraná, é um fenômeno que se intensificou a partir da década de 70 do século XX. Sobre as suas causas e conseqüências, é correto afirmar:

- Uma das conseqüências da vinda do grande contingente populacional do meio rural para Curitiba e Região Metropolitana foi a melhoria significativa do padrão de vida da cidade-pólo.
- b) O êxodo rural foi um dos propulsores da industrialização da Região Metropolitana de Curitiba, que se constitui hoje em uma megalópole.
- c) Uma das causas do êxodo rural foi o programa de governo de financiamento da casa própria, tendo em vista que, no campo, os pequenos agricultores eram agregados.
- d) Os trabalhadores do campo, agregados ou bóias-frias, à medida que envelhecem, migram para Curitiba, influenciando nos índices de envelhecimento da população urbana.
- *e) Dentre as causas do êxodo rural no Paraná, destaca-se a mecanização da agricultura, liberando mão-de-obra sem especialização para os centros urbanos.



48 - A partir dos climogramas, considere as seguintes afirmativas:

- O climograma B caracteriza uma região do semi-árido brasileiro, com escassez de chuva e temperaturas elevadas o ano todo.
- O climograma C mostra uma situação climática típica de cidades litorâneas do Brasil, onde as chuvas são uniformes o ano todo, devido ao fator latitude.
- O climograma A é típico da Amazônia, com chuvas abundantes e temperaturas elevadas durante todo o ano.
- Os climogramas A, B e C caracterizam a tropicalidade do país.

Assinale a alternativa correta.

- Somente a afirmativa 1 é verdadeira.
- *b) Somente as afirmativas 1 e 3 são verdadeiras.
- Somente as afirmativas 2 e 4 são verdadeiras.
- Somente as afirmativas 1, 2 e 4 são verdadeiras.
- Somente as afirmativas 1, 2 e 3 são verdadeiras.

49 - Quanto às redes de drenagem que compõem as bacias hidrográficas no território paranaense, é correto afirmar:

- a) Apresentam baixa densidade hidrográfica.
- b) São temporárias.
- *c) São tipicamente exorréicas.
- d) Caracterizam-se pela intermitência.
- e) Têm regime nival.

50 - São características físicas e humanas da região Centro-Oeste do Brasil:

- *a) Clima tropical com dupla estacionalidade.
- b) Mata dos cocais e caatingas.
- c) Relevo de serras.
- d) Agricultura de subsistência.
- e) Pecuária com predomínio de avicultura e suinocultura para exportação.

51 - As células eucariontes diferenciam-se das células procariontes principalmente pela presença, nas primeiras, de uma estrutura celular. Assinale a alternativa que apresenta essa estrutura.

- a) Parede celular
- b) Membrana celular
- c) Retículo endoplasmático
- d) Mitocôndria
- *e) Núcleo

52 - Numere os tipos celulares, apresentados na coluna da direita, de acordo com os tecidos em que a célula normalmente é encontrada, relacionados na coluna da esquerda.

- | | |
|-------------------------|----------------------|
| 1. Tecido sangüíneo | () Neurônio |
| 2. Tecido ósseo | () Condrócito |
| 3. Tecido nervoso | () Osteócito |
| 4. Tecido muscular | () Glóbulo vermelho |
| 5. Tecido cartilaginoso | () Fibra muscular |

Assinale a alternativa que apresenta a seqüência correta da coluna da direita, de cima para baixo.

- a) 3 – 2 – 5 – 4 – 1.
- *b) 3 – 5 – 2 – 1 – 4.
- c) 5 – 2 – 3 – 4 – 1.
- d) 4 – 2 – 5 – 1 – 3.
- e) 4 – 1 – 2 – 3 – 5.

53 - As células germinativas são chamadas de gametas tanto em indivíduos do sexo feminino quanto do sexo masculino. Acerca desse assunto, assinale a alternativa correta.

- a) O espermatozóide é formado por meiose completa e o óvulo por mitose que se completa após a fecundação.
- b) O zigoto é formado por meiose completa e o óvulo por meiose que se completa após a procriação.
- *c) O espermatozóide é formado por meiose completa e o óvulo por meiose que se completa após a fecundação.
- d) O zigoto é formado por meiose completa e o espermatozóide por meiose que se completa após a procriação.
- e) O óvulo é formado por meiose completa e o espermatozóide por meiose que se completa após a fecundação.

54 - Existem processos fisiológicos que não só mantêm a vida das células como também são capazes de produzir novas células quando estas são lesadas, ficam doentes ou sofrem desgaste. A respeito do tipo de divisão celular que dá origem a novas células somáticas, assinale a alternativa INCORRETA.

- a) As células formadas têm o mesmo número e tipo de cromossomos que a célula original.
- *b) O crescimento tecidual somático depende de divisões nucleares chamadas meioses.
- c) A divisão celular somática pode repor células mortas ou lesadas adicionando novas células.
- d) Na divisão celular somática, a célula passa por divisão nuclear denominada mitose.
- e) Células somáticas possuem geralmente o mesmo número diplóide de cromossomos.

55 - Os diferentes tipos de tecido muscular podem ser distinguidos entre si pelas formas de suas células, mas principalmente pelos tipos de órgãos que elas formam e as funções que desempenham. Assinale a alternativa que apresenta informações sobre a célula muscular.

- a) As células musculares lisas, por possuírem contração rápida, também são encontradas em partes do coração.
- b) O trato gastrointestinal é composto de muitas células musculares estriadas esqueléticas de contração voluntária.
- c) Células musculares do tipo cardíaco também são encontradas em órgãos que possuem contração involuntária.
- *d) A contração voluntária é uma característica que diferencia as células estriadas esqueléticas das demais.
- e) Por possuírem contração duradoura, as células musculares lisas são encontradas em músculos do corpo.

56 - Numere os tipos de receptores sensoriais apresentados na coluna da direita relacionando-os com cada uma das modalidades sensoriais com que cada receptor se relaciona no processo de percepção do estímulo.

- | | | |
|--|-----|-------------------|
| 1. Audição | () | Proprioceptores |
| 2. Sensação de frio/calor | () | Fotorreceptores |
| 3. Visão | () | Mecanorreceptores |
| 4. Gustação | () | Termorreceptores |
| 5. Percepção da posição das articulações | () | Quimiorreceptores |

Assinale a alternativa que apresenta a seqüência correta da coluna da direita, de cima para baixo.

- *a) 5 – 3 – 1 – 2 – 4.
 b) 1 – 3 – 5 – 4 – 2.
 c) 5 – 2 – 4 – 3 – 1.
 d) 2 – 5 – 3 – 4 – 1.
 e) 4 – 3 – 1 – 2 – 5.

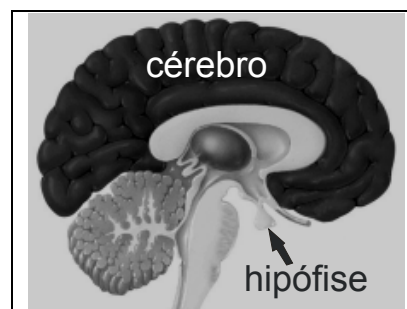
57 - O sistema circulatório é composto por diferentes tipos de vasos sanguíneos, que normalmente estão sujeitos a diferentes intensidades de pressão interna. Assinale a alternativa que apresenta a diferença entre artérias e veias.

- a) Artérias conduzem sangue com maior quantidade de oxigênio, e veias conduzem sangue com pouco oxigênio.
 *b) Veias são vasos que conduzem o sangue de volta para o coração, e artérias conduzem o sangue que sai do coração.
 c) Artérias são vasos com paredes finas e muito elásticas, e veias são vasos com paredes espessas e rígidas.
 d) Veias conduzem o sangue que sai do coração, e artérias conduzem o sangue de volta para o coração.
 e) Artérias conduzem maior quantidade de dióxido de carbono, e veias conduzem menos dióxido de carbono.

58 - O hormônio luteinizante (LH) é produzido pela glândula hipófise, que também é chamada de glândula pituitária. Essa glândula está localizada na base do cérebro, conforme figura abaixo. Assinale a alternativa que descreve corretamente o principal efeito do LH.

- *a) Controla o funcionamento da gônadas.
 b) Regula o balanço hídrico do corpo.
 c) Controla o metabolismo da glicose no sangue.
 d) Estimula o crescimento do organismo.
 e) Regula o teor de cálcio no sangue.

A figura ao lado mostra corte sagital de um cérebro em vista lateral



59 - O sistema nervoso central (SNC) coordena as funções de muitos órgãos no corpo. Assinale a alternativa que cita o principal elemento usado pelo sistema nervoso para controlar as atividades de células musculares e endócrinas.

- *a) Neurotransmissores.
 b) Água e sais.
 c) Ácido desoxirribonucléico (DNA).
 d) Proteínas livres no sangue.
 e) Hormônios liberados no sangue.

60 - O sistema urinário, também chamado de excretor, é responsável por produzir a urina. Assinale a alternativa que explica a origem da urina.

- a) A urina é feita através da filtração do líquido intersticial no glomérulo, da reabsorção de substâncias nos túbulos do néfron e da secreção de água e sais pelas células tubulares.
 b) A urina provém da reabsorção do sangue no glomérulo, da filtração pelas células tubulares e da secreção de água e sais pelos túbulos do néfron.
 c) A urina tem sua origem na secreção de substâncias pelo glomérulo, na filtração de água e sais pelos túbulos do néfron e na reabsorção de substâncias pelas células tubulares.
 d) A urina é proveniente da filtração do sangue pelas células tubulares, da reabsorção de água e sais pelo néfron e da secreção de substâncias pelo glomérulo.
 *e) A urina é formada pela filtração do sangue no glomérulo, pela reabsorção de água e sais nos túbulos do néfron e pela secreção de substâncias pelas células tubulares.

